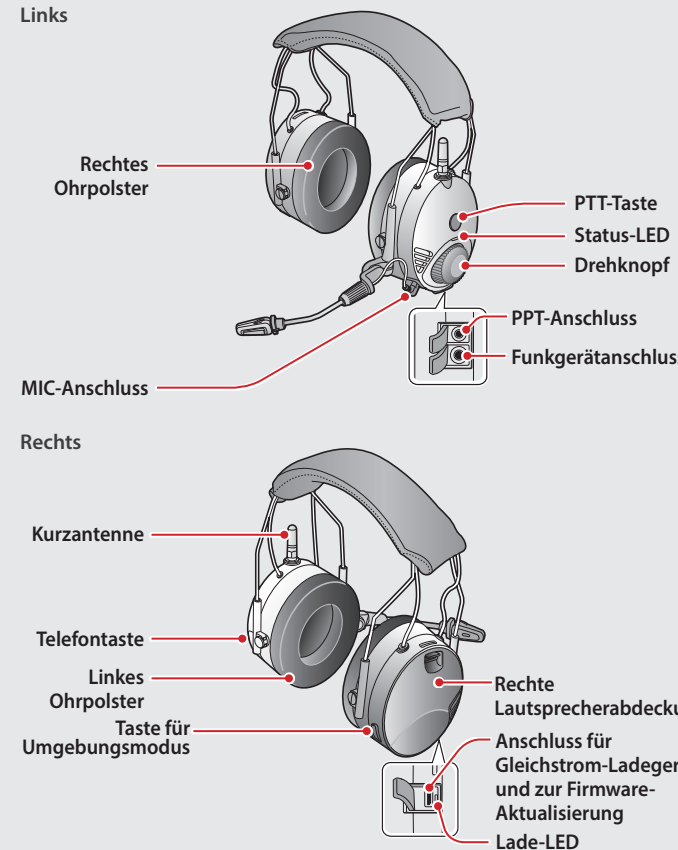
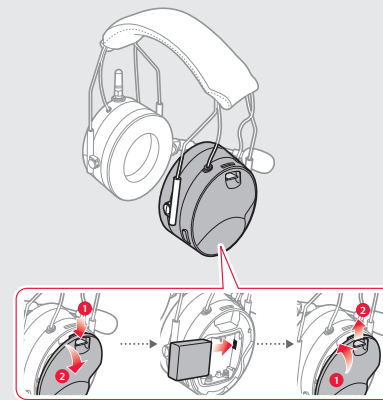


## VORBEREITUNG

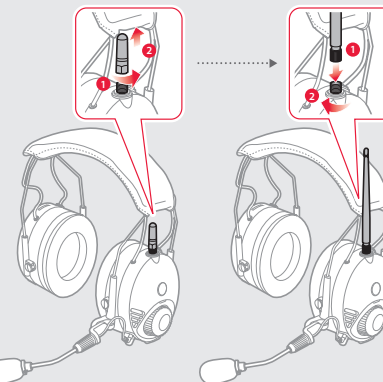
### Beschreibung des Headset-Layouts



### Einsetzen des Akkus

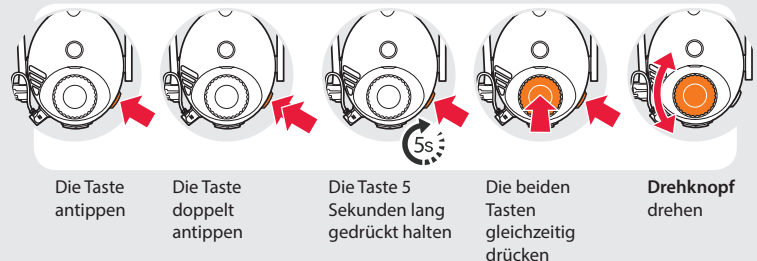


### Ersetzen der Antenne

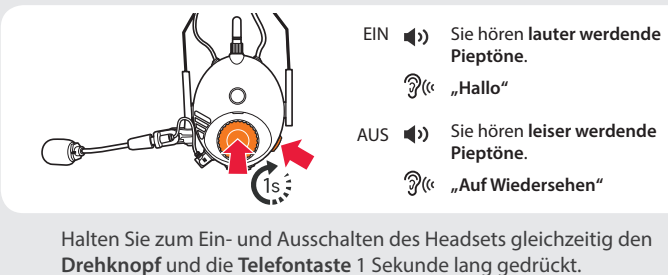


## GRUNDLEGENDE BEDIENUNG

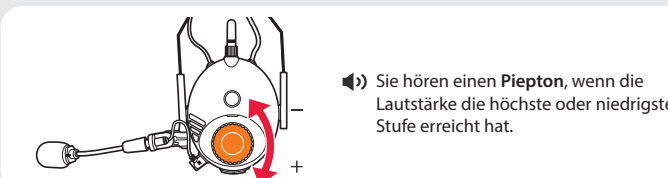
### Bedienung der Tasten



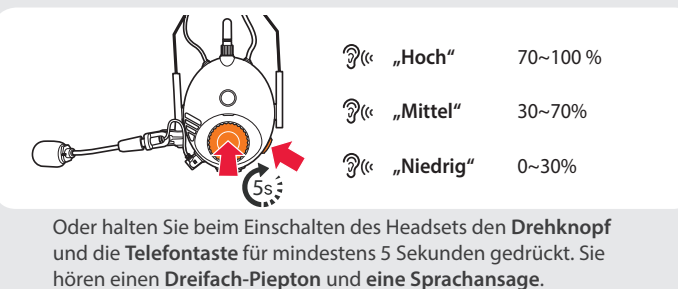
### Ein-/Ausschalten des Headsets



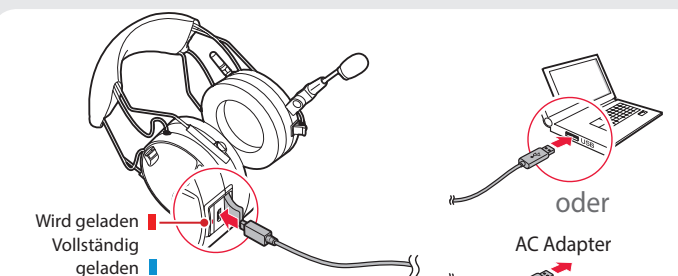
### Einstellen der Lautstärke



### Überprüfung des Akkuladestands

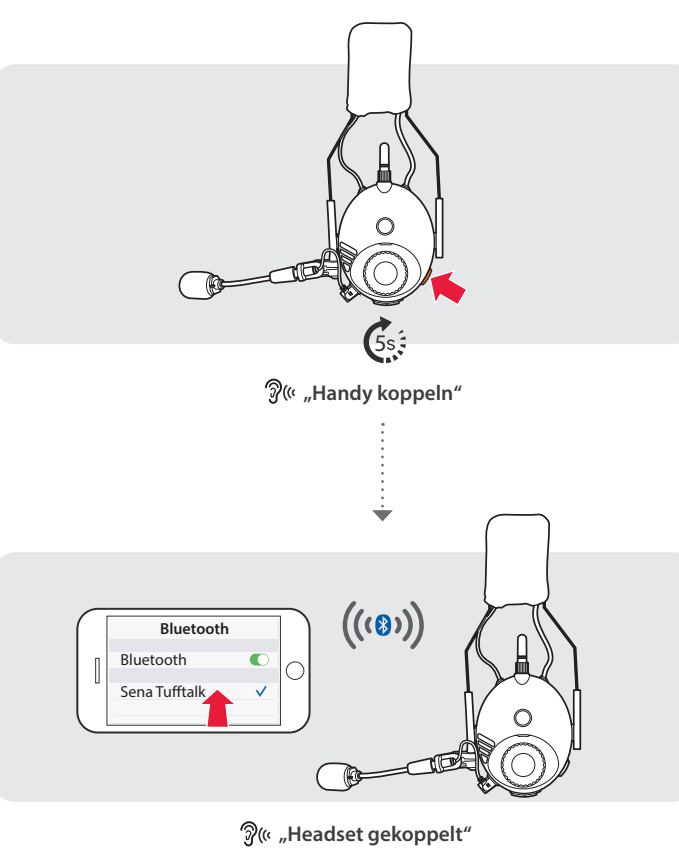


### Aufladen des Akkus

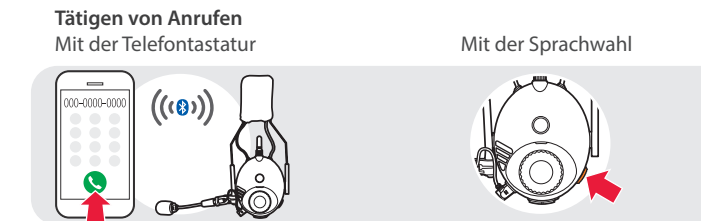
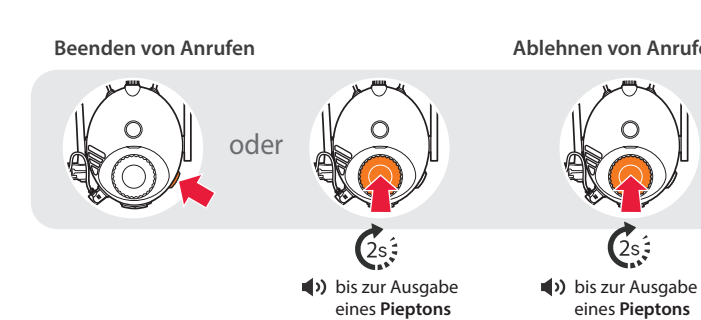
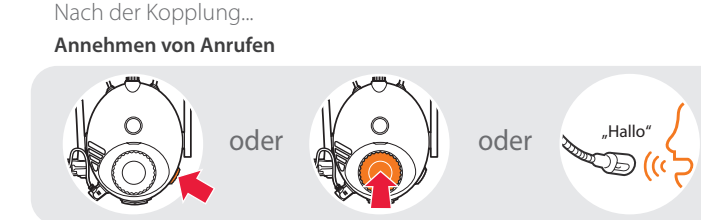


## KOPPLUNG

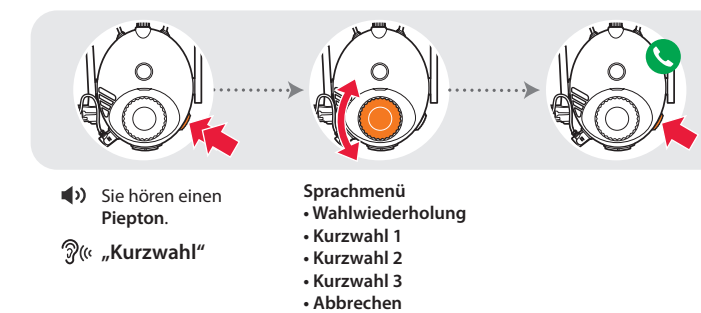
### Kopplung mit mobilen Geräten – Telefon, Musik



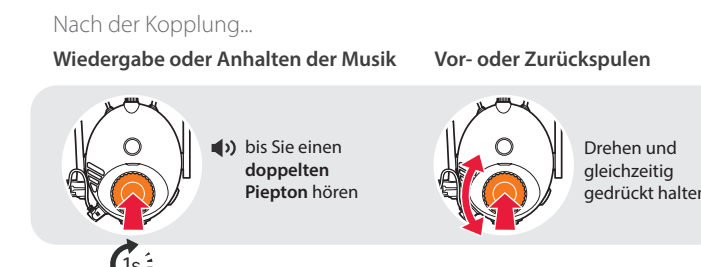
### Telefonmerkmale verwenden



### Mit der Kurzwahl



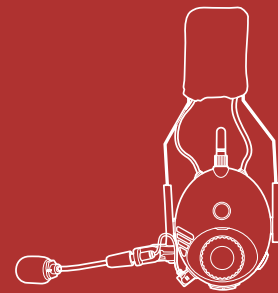
### Musik hören



# TUFFTALK

## Kurzanleitung

Industrie-Bluetooth®-  
Kommunikationssystem



Sie können auf der Sena Website die **Vollversion des Handbuchs** herunterladen und sich andere Sena Produkte ansehen:  
[www.sena.com/de](http://www.sena.com/de).

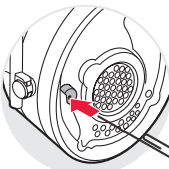
### FEHLERSUCHE

#### Werkseinstellungen

Wenn Sie das Tufftalk-Gerät auf die Werkseinstellungen zurücksetzen möchten, müssen Sie die **Telefontaste** 10 Sekunden lang gedrückt halten. Drücken Sie den **Drehknopf**. Das Headset stellt automatisch die Standardeinstellungen wieder her und schaltet sich aus.



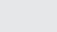
#### Reset bei Fehlfunktion

Falls das Tufftalk-Gerät aus beliebigen Gründen nicht richtig funktioniert, können Sie mit einem spitzen Gegenstand die Reset-Taste unter dem linken Ohrpolster drücken.



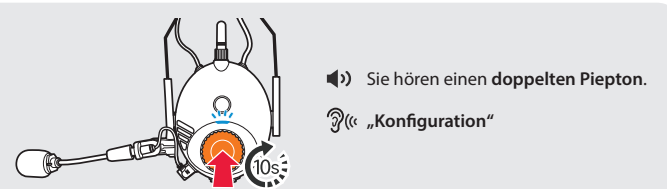
### OPTIONALES KABELZUBEHÖR

<b>TUFFTALK-A0110</b> Handfunkgerätkabel für Kenwood-Doppel-Pin-Stecker	<b>TUFFTALK-A0114</b> Handfunkgerätkabel für Yaesu-Einzel-Pin-Stecker
<b>TUFFTALK-A0111</b> Handfunkgerätkabel für Motorola-Doppel-Pin-Stecker	<b>TUFFTALK-A0115</b> Handfunkgerätkabel für Midland-Doppel-Pin-Stecker
<b>TUFFTALK-A0112</b> Handfunkgerätkabel für Motorola-Einzel-Pin-Stecker	<b>TUFFTALK-A0116</b> Handfunkgerätkabel mit offenem Ende
<b>TUFFTALK-A0113</b> Handfunkgerätkabel für Icom-Doppel-Pin-Stecker	<b>TUFFTALK-A0117</b> Handfunkgerätkabel, gerade, für Midland- oder Icom-Doppel-Pin-Stecker

**SENA**     
Sena Technologies, Inc.  
[www.sena.com/de](http://www.sena.com/de)  
Kundendienst: [support@sena.com](mailto:support@sena.com)  
E-Mail-Adresse: [support@sena.com](mailto:support@sena.com)

### EINSTELLUNG

#### Methode1) Verwenden des Headsets



#### Methode2) Verwenden des Sena Device Manager

Schließen Sie das Headset über ein USB-Kabel am Computer an. Starten Sie den Sena Device Manager und klicken Sie auf **GERÄTEEINSTELLUNGEN**, um die Headset-Einstellungen zu konfigurieren.

Ausführliche Informationen, wie sie den Sena Device Manager herunterladen können, finden Sie in dem der Verpackung beigelegten Merkblatt.

#### Methode3) Verwenden der Sena Smartphone App

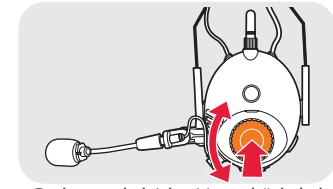
- Laden Sie die Sena Smartphone App für Android oder iPhone bei Google Play oder im App Store auf Ihr Smartphone herunter. Weitere Informationen finden Sie unter [www.sena.com/de/headset-app/](http://www.sena.com/de/headset-app/).
- Koppeln Sie Ihr Smartphone mit dem Headset.
- Führen Sie die Sena Smartphone App aus. Wischen Sie auf dem Bildschirm nach rechts und tippen Sie auf **Einstellungen**, um die Headset-Einstellungen zu konfigurieren.

### RADIO

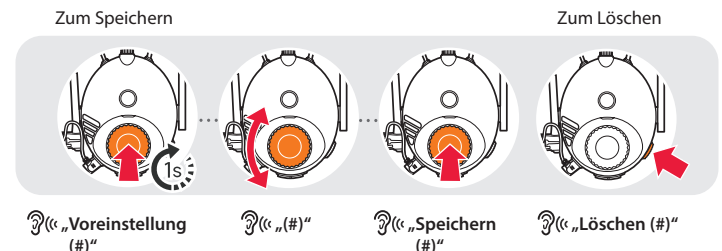
#### Ein-/Ausschalten des FM-Radios



#### Sender suchen

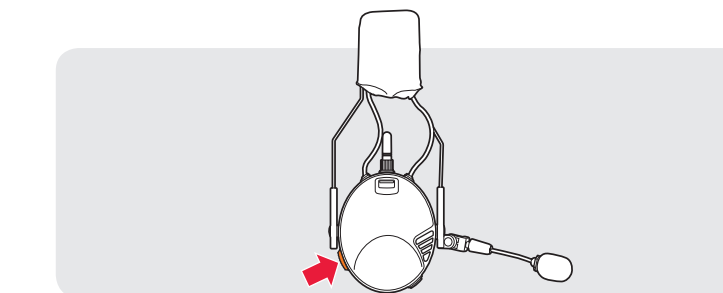


#### Sender speichern oder löschen



### NÜTZLICHE FUNKTIONEN

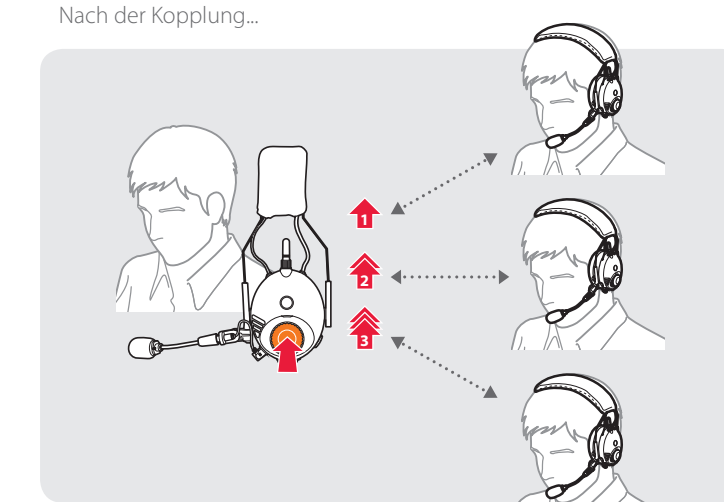
#### Ein-/Ausschalten des Umgebungsmodus



#### Verwenden des integrierten Funkgeräts



#### Verwenden der Gegensprechanlage



#### Kopplung mit anderen Headsets



### SPRECHANLAGE

#### Kopplung mit anderen Headsets

